

VERIA

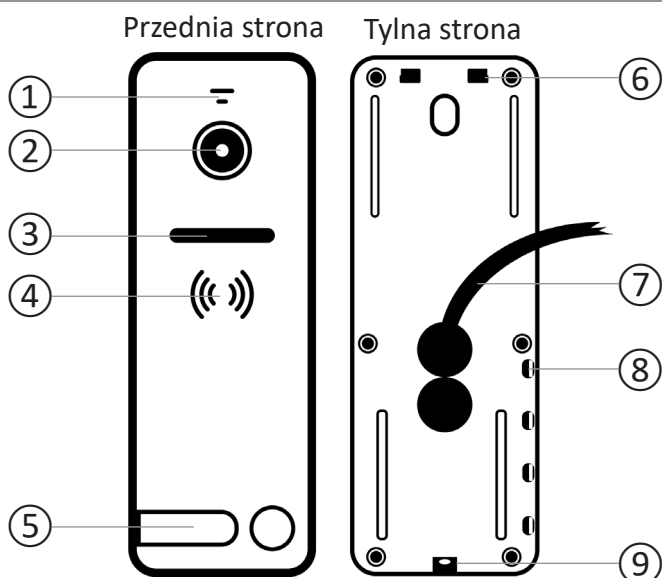
Instrukcja obsługi Stacja wejściowa wideotelefonu

Model: VERIA 230



Przeczytaj uważnie niniejszą instrukcję przed użyciem i zachowaj ją lub kopię na przyszłość.

1. Opis urządzenia



①	Mikrofon
②	Obiektyw aparatu
③	4x Lampka nocna LED
④	Głośnik
⑤	Przycisk dzwonka z plaketką
⑥	Otwory do mocowania konsoli
⑦	Przewód łączący
⑧	Zabezpieczenie etykiety dzwonka
⑨	Gwintowanie gwintu śruby

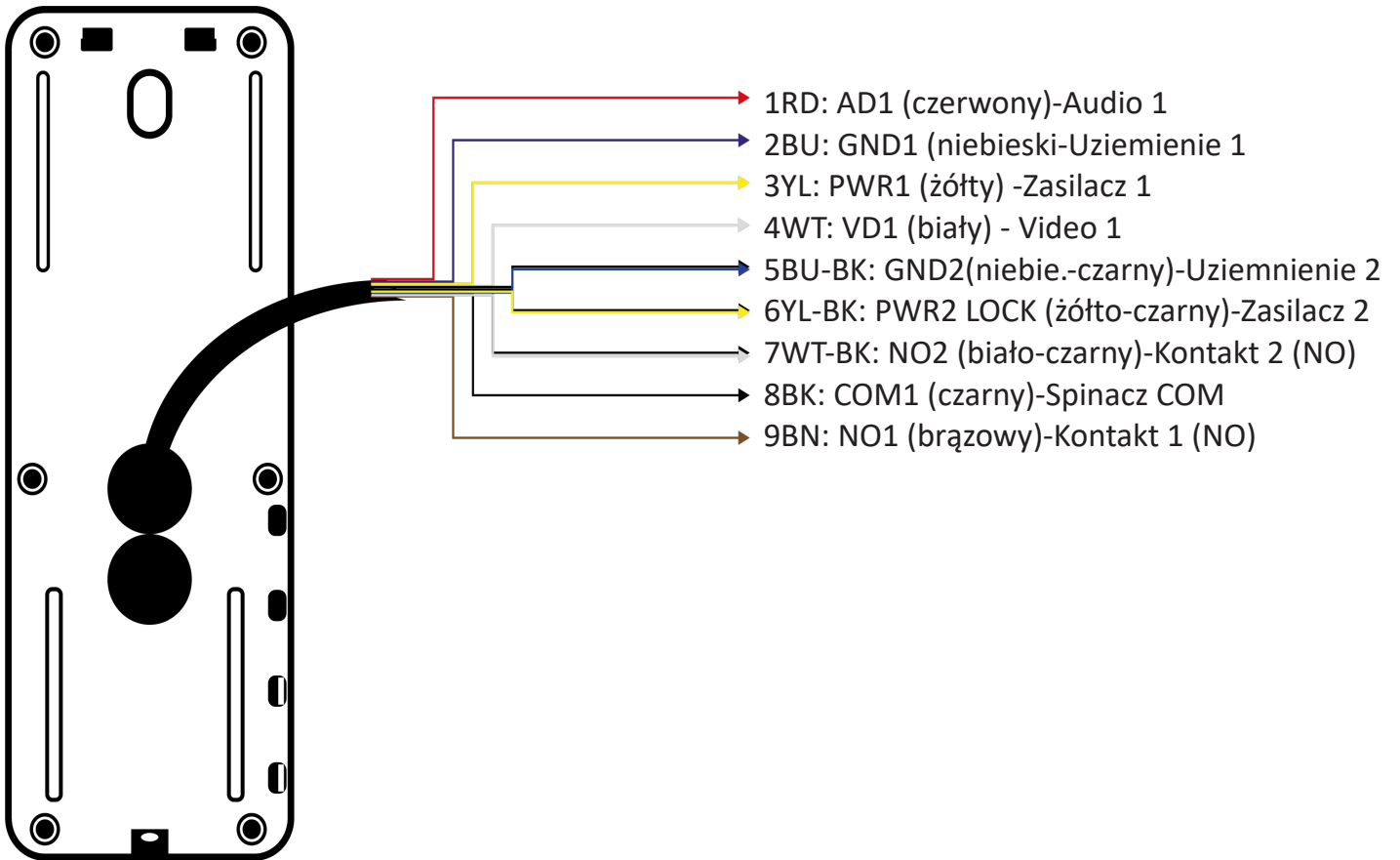
2. Specyfikacja techniczna urządzenia

Kamera	¼" CMOS; kolor; 700 TVL; kąt widzenia 110° (w poziomie) / 95° (pionowo)
Liczba przycisków	1
Połączenie	<30 m kabel 4 x 0,5 mm; >30 m kabel 3 x 0,8 mm + przewód koncent. do wideo
Sygnał wideo / impedancja	1 V _{p-p} / 75 Ω
Sygnał audio / impedancja	300 mV _{p-p} / 300 Ω
Kontrola blokady	1x (NO, 5-24 V AC/DC, max. 4 A)
Sterowanie bramą	1x (NO, max. 5 mA)
Podświetlenie przycisków	Tak
Antywandalowe wykonanie	Tak
Materiał pokrycia	Aluminium
Montaż	Powierzchnia ze wspornikiem montażowym (płaska lub 30°)
Zasilanie / odbiór	11-14 V DC / <3 W
Rozmiary	152 x 55 x 22 mm
Warunki pracy	-25°C - +60°C, bez kondensacji wilgotność 0% - 95%
Warunki przechowywania	-30°C - +60°C
Schválení	CE

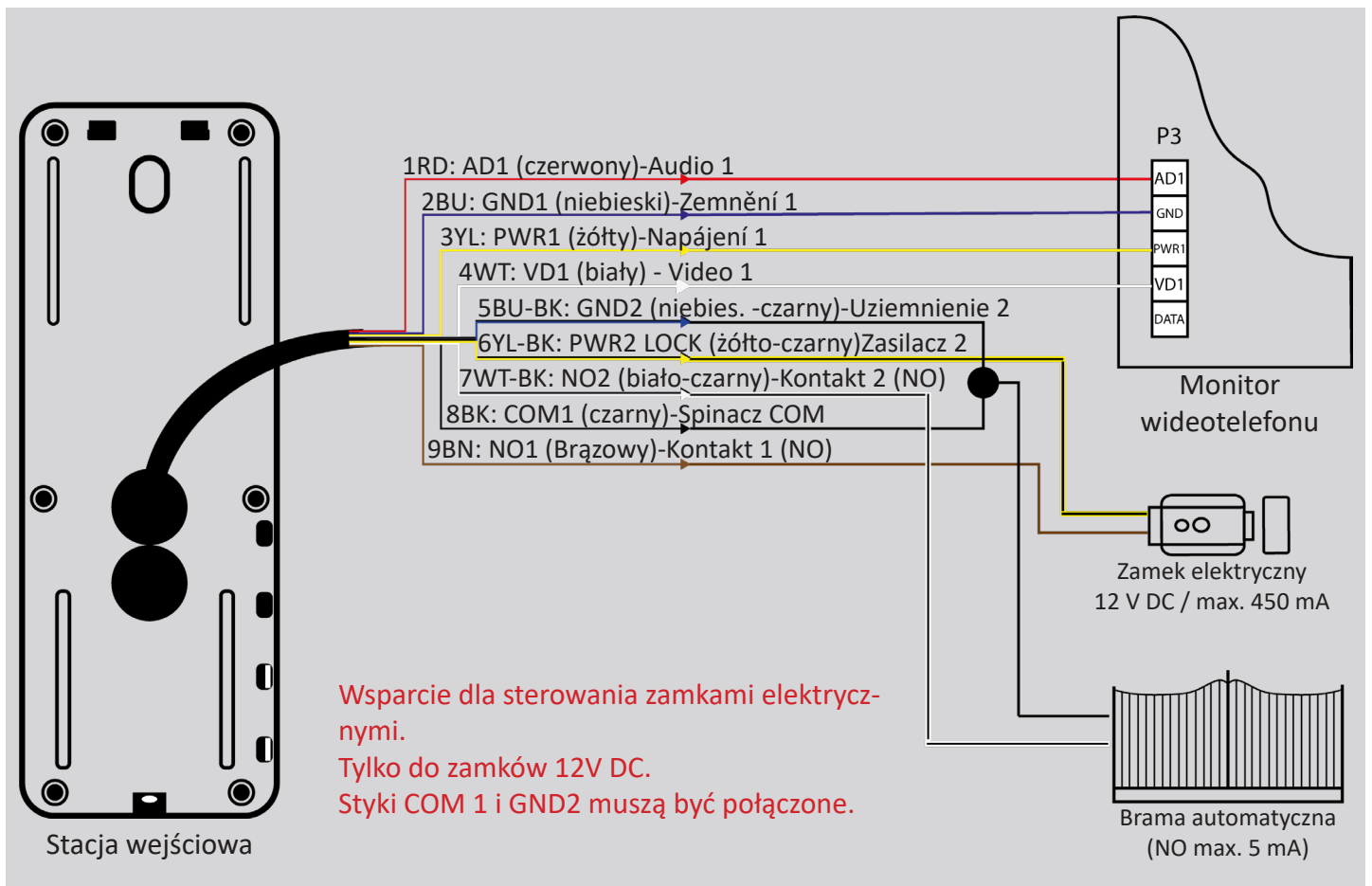
3. Zawartość opakowania

Części	Ilość sztuk	Uwagi
Stacja wejściowa Veria 230	1	
Wspornik montażowy płaski	1	do montażu na płaskiej powierzchni
Kątownik mocujący 30°	1	Do montażu pod kątem
Plastikowy kołek	2	∅6 x 28 mm
Wkręt	2	∅3 x 30 mm
Wkręt	2	∅3,5 x 30 mm
Śruba krzyżakowa	2	M3 x 8 mm (połączenie wsporników prostych i kątowych)
Śruba imbusowa	1	M3 x 5 mm (proste połączenie konsoli i stacji)
Klucz imbusowy	1	2 mm
Instrukcja obsługi	1	

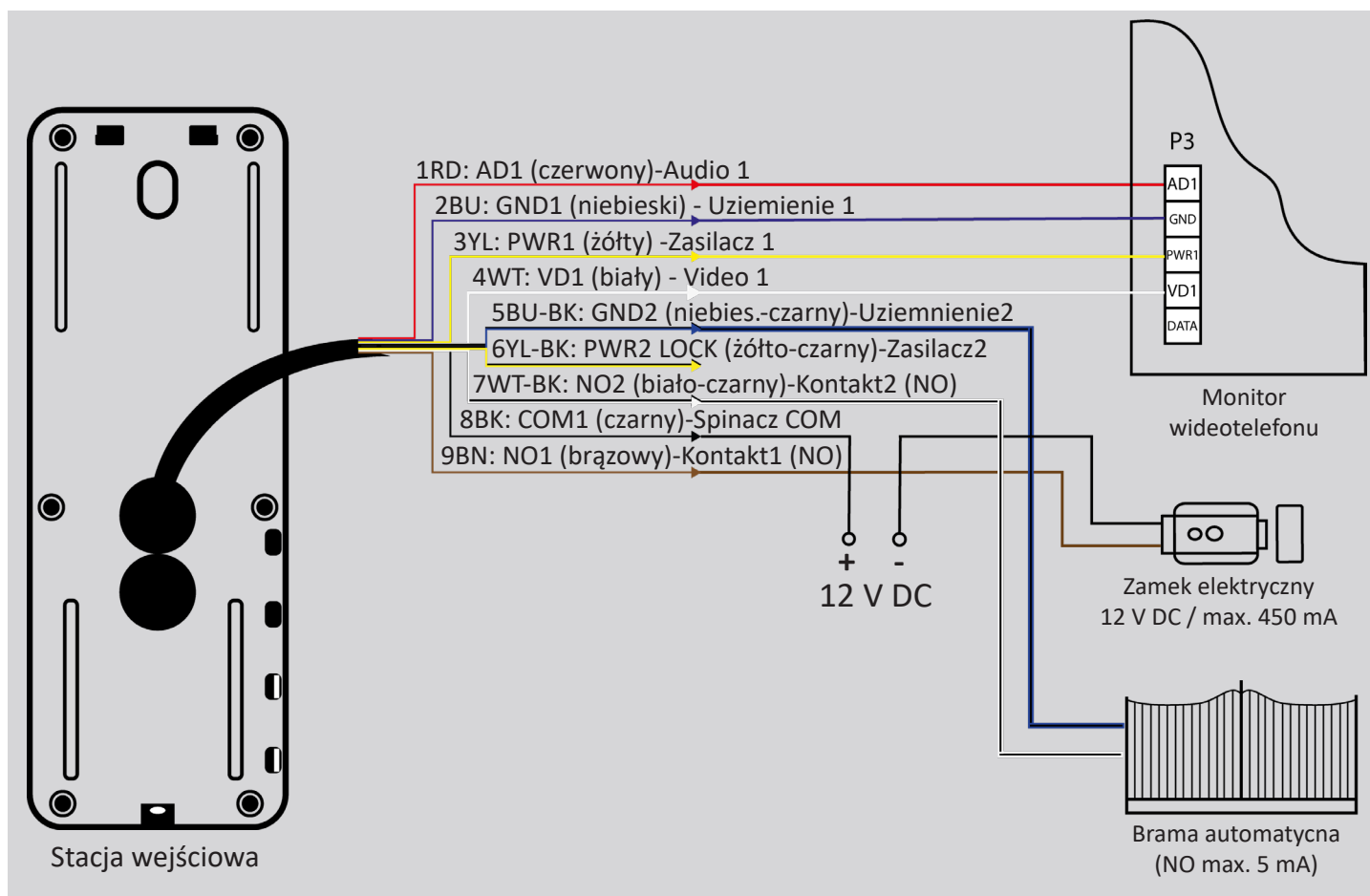
4. Schemat połączeń stacji wejściowej



1) Podłączenie bez dodatkowego zasilania elektrozamka



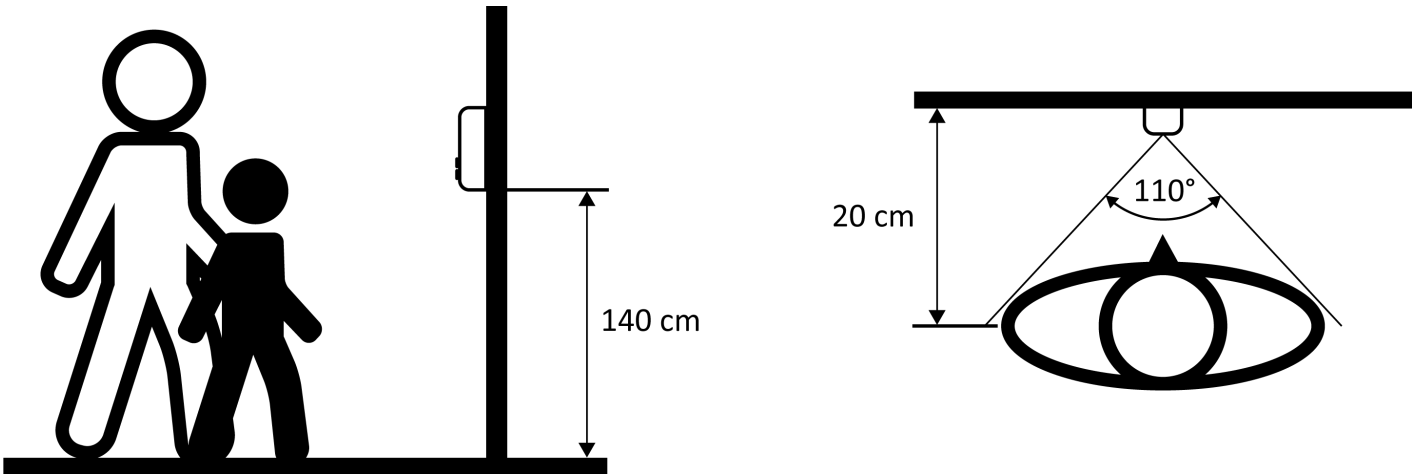
2) Podłączenie z dodatkowym zasilaczem do elektrozamka



1RD	czerwona (red)	AD1	Audio1
2BU	niebieska (blue)	GND1	Uziemienie 1
3YL	żółty(yellow)	PWR1	Zasilanie 1
4WT	biały (white)	VD1	Video 1
5BU-BK	niebiesko-czarny (blue-black)	GND2	Uziemienie2
6YL-BK	żółto-czarny (yellow-black)	PWR2 LOCK	Zasilanie2
7WT-BK	biało-czarny (white-black)	NO2	Kontakt2 (NO)
8BK	czarny (black)	COM1	Spinacz COM
9BN	brązowy (brown)	NO1	Kontakt1 (NO)

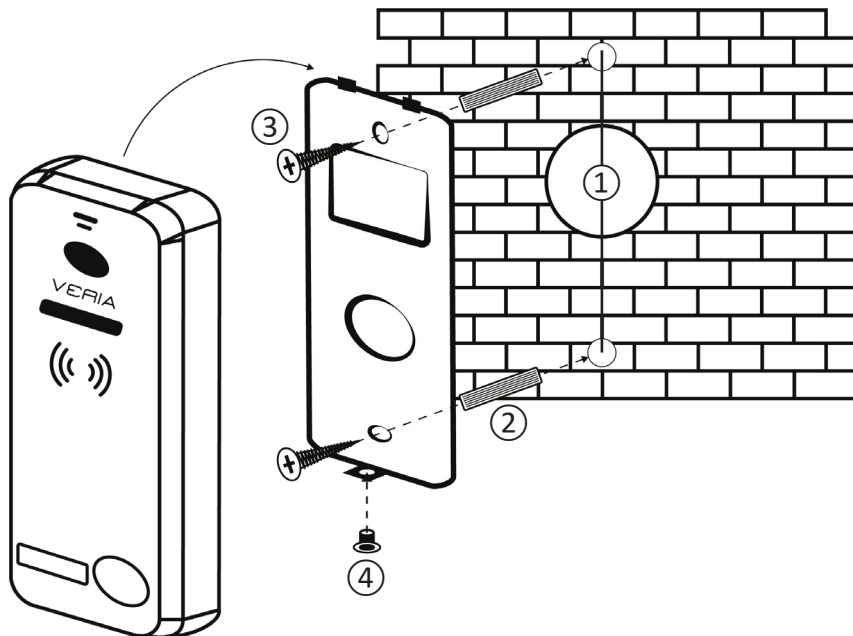
5. Montaż

Wysokość montażu stacji wejściowej zaleca się około 140 cm od podłogi. Nie instaluj stacji w miejscu narażonym na bezpośrednie działanie promieni słonecznych i złej pogody.



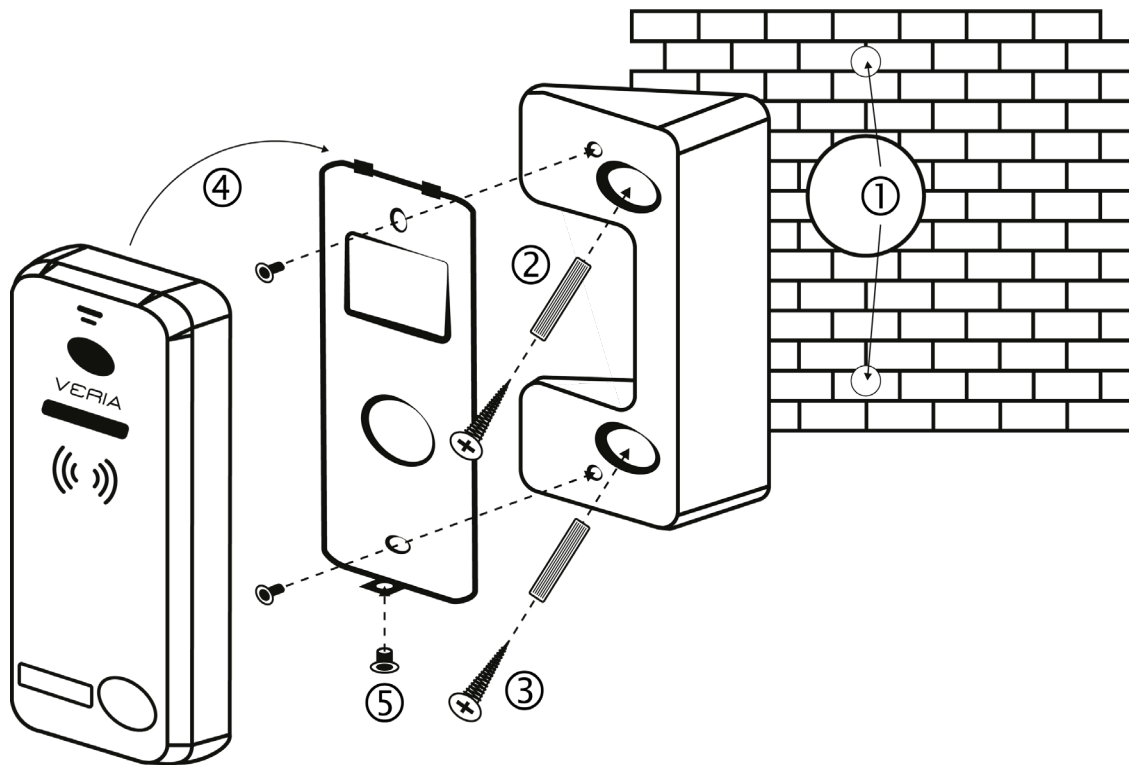
A) Montaż na płaskiej powierzchni

1. Zdejmij płaski wspornik montażowy z tyłu stacji wejściowej i użyj go jako szablonu do oznaczenia położenia otworów.
2. Wywierć zaznaczone otwory i włóż dołączone kołki (w przypadku montażu na twardej powierzchni, takiej jak drewno lub metal, użycie kołków nie jest konieczne).
3. Przymocuj płaski wspornik do podłoża za pomocą wkrętów R3 x 30 mm.
4. Umieść stację wejściową na płaskim wsporniku montażowym i zabezpiecz śrubą imbusową na dole stacji M3 x 5 mm.



B) Montaż pod kątem 30 °

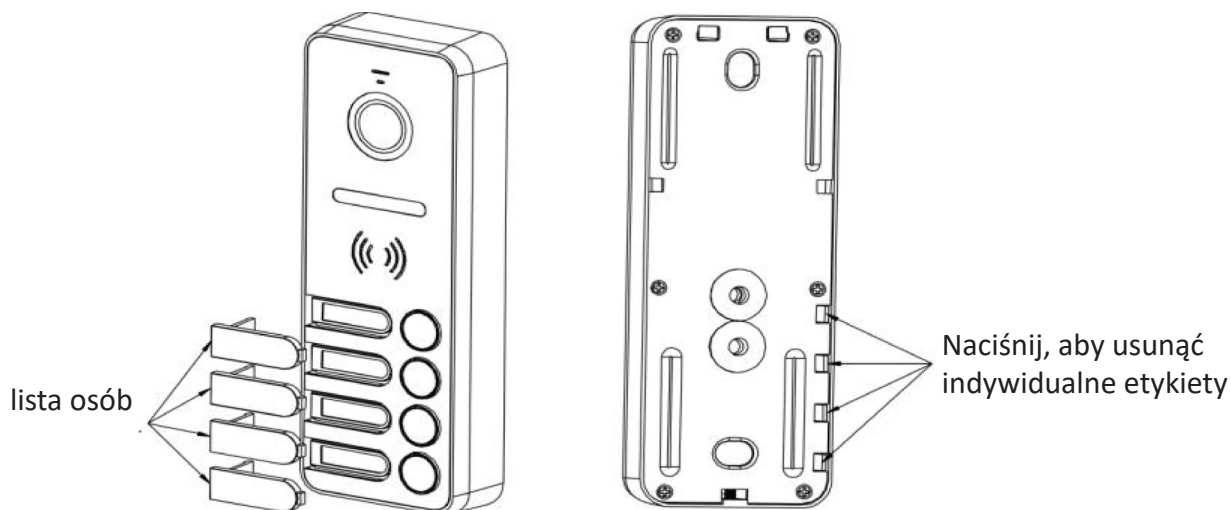
1. Przymocuj wspornik montażowy 30 ° do powierzchni i użyj go jako szablonu do oznaczenia położenia otworów.
2. Wywierć zaznaczone otwory i włóż dołączone kołki (w przypadku montażu na twardej powierzchni, takiej jak drewno lub metal, użycie kołków nie jest konieczne).
3. Przymocować wspornik 30 ° do powierzchni za pomocą śrub $\varnothing 3,5 \times 30$ mm.
4. Przymocuj wspornik 30 ° do płaskiego wspornika montażowego za pomocą śrub M3 x 8 mm.
5. Umieść stację wejściową na wsporniku montażowym i zabezpiecz śrubą imbusową na dole stacji M3 x 5 mm.



UWAGA: Ze względów bezpieczeństwa nie podłączaj wideotelefonu do gniazdka elektrycznego przed zakończeniem instalacji. W przypadku montażu stacji wejściowej w miejscu, w którym ochrona przed deszczem jest niewystarczająca, aby przedłużyć żywotność urządzenia, stanowczo zalecamy wypełnienie przestrzeni pomiędzy powierzchnią a wspornikiem montażowym uszczelniaczem silikonowym na zewnątrz dolnej części w celu odprowadzenia kondensatu.

Przewody wideotelefonu nie powinny być układane w tym samym kablu, co przewody innych instalacji (dzwonek, alarm, instalacje telekomunikacyjne) i nie więcej niż 15 m równoległe z innymi el. zarządzanie.

UWAGA: Niezastosowanie się do procedury montażu stacji wjazdowej może spowodować trwałe uszkodzenie stacji wjazdowej i utratę gwarancji!



VERIA

**jest znakiem towarowym produktów firmy:
SAFE HOME europe, s.r.o. Seat of the company:**

Havlíčková 1113/47, 750 02 Přerov

Czech Republic

Tel.: +420 581 222 262

Web: www.veria.eu

Firma SAFE HOME europe, s.r.o. zastrzega sobie prawo do zmian
i zmienić specyfikacje produktu bez powiadomienia.

Wszystkie materiały są jednak dokładnie sprawdzane przez firmę
SAFE HOME europe, s.r.o. nie ponosi żadnej odpowiedzialności
konsekwencje spowodowane błędami w druku
lub błędy w tłumaczeniach tej instrukcji.

© 2020 SAFE HOME europe, s.r.o.

Wszelkie prawa zastrzeżone.